

Polyommatus thersites (Cantener, 1835)

l'Azuré de l'Esparcette

Statut

RE

CR

EN

VU

Bourgogne

NT

LC

Franche-Comté

DD

NA

NE

Europe – LC
France – LC

Cet Azuré est relativement rare, mais assez largement distribué en Franche-Comté. En Bourgogne, il est considéré comme menacé.

Denis JIGAN



Mâle (Haute-Saône, 2006).

Écologie et biologie

L'Azuré de l'Esparcette, strictement calcicole, est lié à la présence de ses plantes-hôtes, divers Sainfoins (*Onobrychis* spp.). Il peut se développer autour de quelques pieds sauvages, mais des populations ont également été observées sur des champs de Sainfoin cultivé (*Onobrychis viciifolia* forme *sativa*) à Frotey-lès-Vesoul. En plaine, l'espèce est thermophile, fréquentant les pelouses sèches sur sol calcaire, alors qu'en altitude elle est plus mésophile, évoluant dans des milieux à végétation herbacée plus dense au sein de laquelle pousse l'Esparcette à feuilles de vesce (*Onobrychis viciifolia*). Elle vole souvent en compagnie de l'Argus bleu, d'où l'extrême difficulté à la repérer, d'autant plus que ses populations sont peu denses. Mâles et femelles butinent les Sainfoins et ne s'éloignent guère des stations qu'ils occupent.

Description et risques de confusion

Polyommatus thersites présente un fort dimorphisme sexuel. Chez les mâles, le dessus des ailes d'un bleu aux reflets légèrement violacés porte d'abondantes androconies, conférant un aspect duveteux à la moitié basale de l'aile antérieure ; les deux paires d'ailes sont ourlées d'un liseré noir et de franges blanches. Les femelles sont généralement brunes (rarement lavées de bleu), pourvues de franges brunes et ornées de lunules submarginales orange, particulièrement marquées et rehaussées de points noirs aux postérieures. Le revers est gris brunâtre dans les deux sexes,

frappé de gros points noirs cernés de blanc. La cellule des antérieures est dépourvue de point basal. Un critère supplémentaire de différenciation consiste, sur le revers de l'aile postérieure, en la nature du triangle formé par la disposition relative des ocelles des espaces 6 et 7 et de la lunule antémarginale orange de l'espace 7 : triangle rectangle (ocelle 6 proche de la lunule) chez *P. thersites*, et isocèle chez *P. icarus*.

Il existe un très grand risque de confusion avec les individus de *Polyommatus icarus* appartenant à la forme *icarinus* Scriba, dont le revers, orné de points généralement petits, est dépourvu de point basal cellulaire. La capture est absolument nécessaire pour assurer une détermination incontestable.

Distribution

Espèce atlanto-méditerranéenne, absente ou en régression dans de nombreux départements français de l'Ouest et du Nord.

En Bourgogne, les colonies sont situées sur les plateaux calcaires du Châtillonnais, de Côte-d'Or et de la Montagne, jusqu'au Chalonnais.

En Franche-Comté, les populations sont très fragmentées, hormis l'existence de deux noyaux, l'un sur les plateaux vésuliens et l'autre sur le sud du Jura.

Il est certain que l'habitus de cette espèce, très proche de celui de l'Argus bleu, la rend très difficilement détectable. Le nombre de stations occupées est probablement sous-estimé. Il convient d'être particulièrement vigilant dans les biotopes à *Onobrychis*.

Phénologie

Espèce bivoltine, volant sur une période assez brève à la fin de mai et au début de juin (émergence la plus fournie), puis fin juillet-début août. Peu d'émergences tardives comme chez l'Argus bleu.

Dates extrêmes : (29 avril 2007) 8 mai – 10 septembre 1995 (29 septembre 2007 ; 17 octobre 2001 !).

Atteintes et menaces

Les stations calcaires ouvertes, chaudes et sèches, se font rares. Elles sont souvent fauchées trop tôt. Le pâturage excessif s'avère de plus catastrophique pour le Sainfoin sur certaines stations naturelles. L'utilisation de plus en plus fréquente de la plante, qui est semée à des fins fourragères ou ornementales, est toutefois en mesure de permettre un essor potentiel de l'Azuré de l'Esparcette, dont la présence dépend surtout de celle-ci.

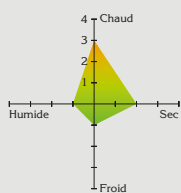
Orientations de gestion et mesures conservatoires

Dans les stations de pelouses sèches, il convient de veiller à procéder à une fauche tardive (à la fin de l'été) ou à un pâturage mené par placettes avec alternance pluriennale.

Difficulté de détermination



Diagramme écologique



Claude VOINOT



Mâle (Côte-d'Or, 2010).

Claude VOINOT



Femelle bleue (Côte-d'Or, 2010).

Christophe HENNEQUIN

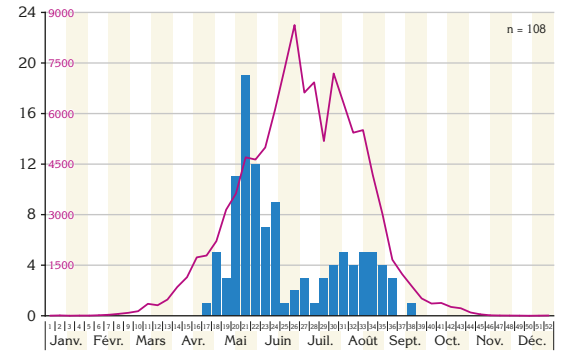


Onobrychis vicifolia.

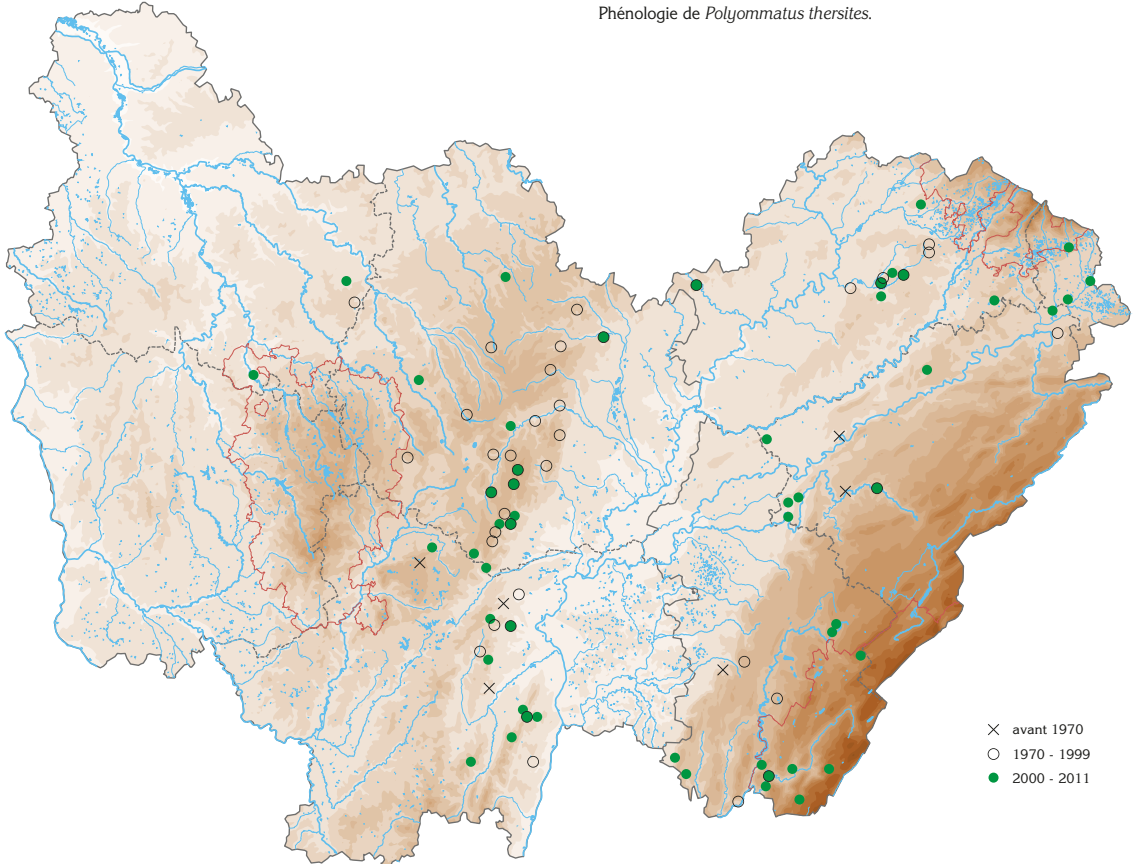
Denis JUCAN



Femelle (Haute-Saône, 2006).



Phénologie de *Polyommatus thersites*.



Distribution de *Polyommatus thersites* en Bourgogne et Franche-Comté.