

Satyrium w-album (Knoch, 1782)

la Thécla de l'Orme

Statut

RE

CR

EN

VU

Franche-Comté

NT

Bourgogne

LC

DD

NA

NE

Europe – LC
France – LC

Rare et très localisée en Bourgogne, l'espèce est en régression plus marquée en Franche-Comté où son statut relève de la catégorie vulnérable. Les populations semblent poursuivre leur déclin et l'espèce pourrait bien voir son statut s'aggraver davantage.

Denis Jicón



Femelle (Haute-Saône, 2009).

Écologie et biologie

Mésophile, la Thécla de l'Orme est la plus discrète des Théclas. Les adultes volent peu et ne quittent guère la cime des ormes – ils fréquentent surtout celle de l'Orme de montagne, *Ulmus glabra* –, où ils se nourrissent de miellat. Ils descendent parfois pour butiner et sont particulièrement attirés par le Sureau yèble (*Sambucus ebulus*), où il est aisé de vérifier la présence de l'espèce, et d'évaluer la densité de la population. La chenille se développe sur les ormes, dont elle consomme d'abord les bourgeons floraux, avant de finir sa croissance sur les feuilles.

La raréfaction des ormes matures, due à la graphiose, une maladie fongique originaire d'Amérique du Nord et transmise d'arbre en arbre par un Scolyte, entraîne la disparition progressive de *S. w-album* depuis les années 1970, surtout en milieu semi-urbain. Si l'espèce n'était pas rare auparavant dans les jardins et les parcs ou dans les grandes allées forestières, butinant les Marguerites, les Ronces ou le Troène, elle ne fréquente plus désormais que les lisières des forêts, souvent en milieu xéro-thermophile.

Description et risques de confusion

Chez *Satyrium w-album*, le dessus est uniformément brun foncé dans les deux sexes. Une rangée continue de lunules submarginales orangées lisérées de noir orne le revers des ailes postérieures. Mais l'espèce se caractérise surtout par la ligne caténaire blanche postdiscale des postérieures, en forme de W, dont le

tracé est à l'origine de son nom latin. Les femelles présentent un revers encore plus contrasté que celui des mâles.

En vol, l'espèce ressemble aux autres Théclas. Au repos, la présence au revers des postérieures du W blanc suffit à son identification.

Distribution

Espèce eurasiatique. Rare et localisée, elle a disparu de nombreux départements de l'Ouest de la France.

En Franche-Comté, la situation est alarmante, considérant l'extinction de nombreuses colonies. C'est le cas autour de Luxeuil-les-Bains en Haute-Saône, où les ormes sont devenus rares. Par ailleurs, les populations sont très dispersées.

En Bourgogne, la situation paraît moins critique, des recherches ciblées ayant permis de découvrir de nouvelles stations (neuf en 2008 et 2009), et de constater une meilleure représentation de l'espèce dans le bassin de la Loire – à la faveur de la présence d'ormes en densité significative en zone alluviale – et en Côte-d'Or, dans des zones bocagères de faible altitude.

S. w-album ne semble guère s'élever au-delà de 500 m d'altitude. Une donnée exceptionnelle (exemplaire erratique ?) a toutefois été enregistrée à 1190 m (Jura : Bellefontaine, forêt du Risoux).

Phénologie

Espèce univoltine, se montrant de la mi-juin à la fin de juillet.

Dates extrêmes : 16 juin – 11 août.

Atteintes et menaces

La graphiose qui affecte les Ormes et perturbe leur renouvellement semble être la principale cause de la raréfaction de *Satyrium w-album*. À cela s'ajoute la perte consécutive d'intérêt portée à cette essence, qui ne fait qu'aggraver la situation.

Les populations du papillon sont aujourd'hui fractionnées et le risque d'isolement est dorénavant important.

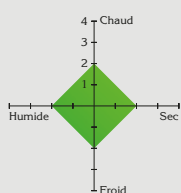
Orientations de gestion et mesures conservatoires

Un plan de prospections ciblées fondé sur une cartographie des zones riches en ormes (forêts des fonds de ravins, forêts alluviales...) et la vérification systématique de la présence (ou de l'absence supposée) de *Satyrium w-album*, permettrait d'établir un état des lieux préalable, indispensable à la mise en œuvre ultérieure d'un programme de sauvegarde de l'espèce. On pourrait ensuite s'appuyer sur ces éléments pour encourager le maintien des Ormes en forêt, de manière prioritaire dans les foyers de présence de *Satyrium w-album*, par exemple dans les forêts des bords de Loire. Il apparaît en outre que l'Orme de montagne, qui a globalement mieux résisté à la graphiose que d'autres espèces, amorce actuellement une phase de reconquête. Cette tendance toute relative permet d'espérer une évolution positive des populations de *S. w-album*.

Difficulté de détermination



Diagramme écologique



Jean-Marie PROT



Orme de montagne *Ulmus glabra*.

Jean-François MARADAN



Chenille sur *Ulmus glabra* (Doubs, 2010).

Jean-François MARADAN



Chenille sur *Ulmus glabra* (Doubs, 2010).

Jean-François MARADAN

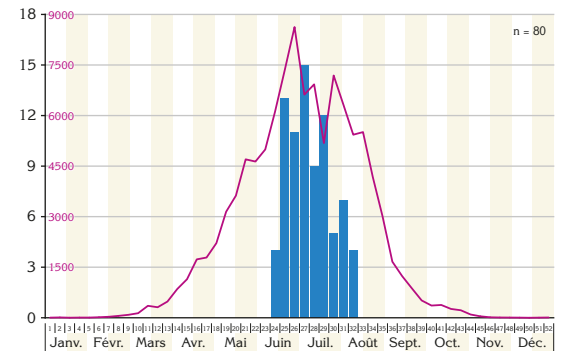


Mâle (Doubs, 2009).

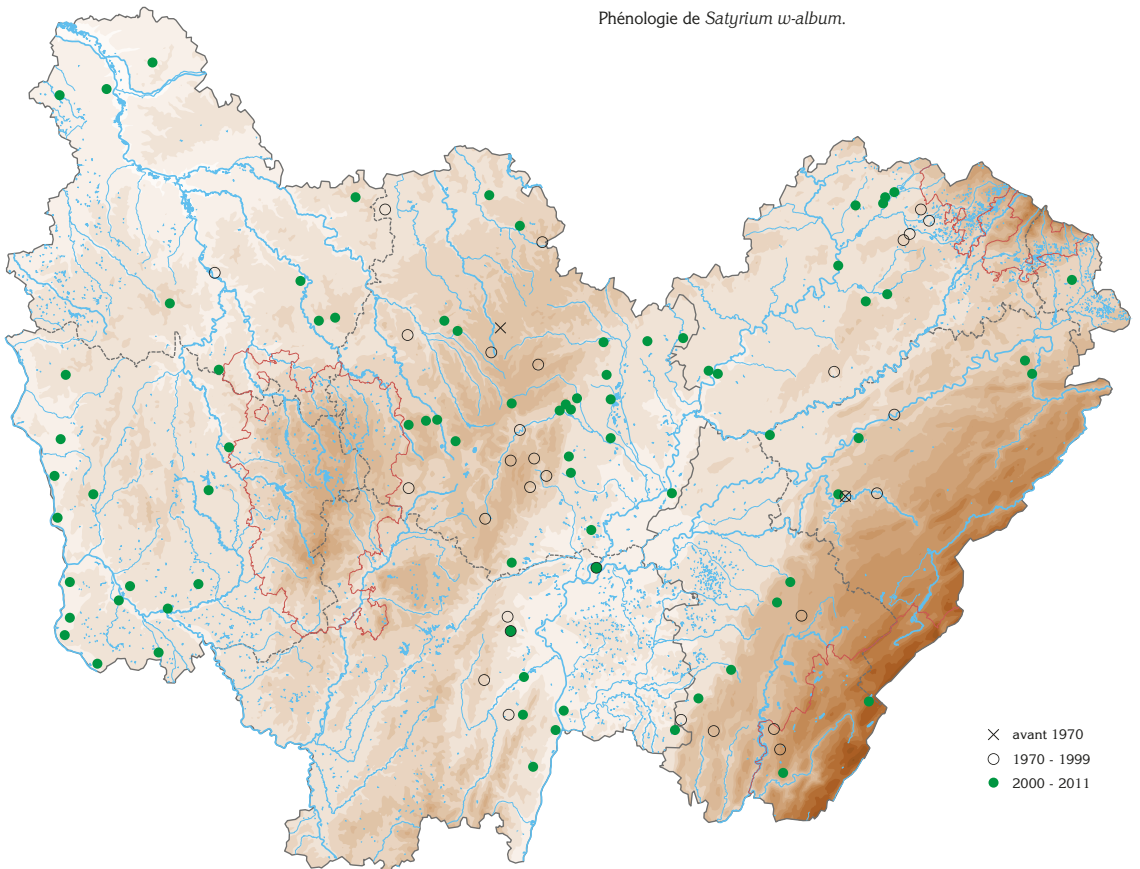
Claude VOINOT



Femelle (Côte-d'Or, 2010).



Phénologie de *Satyrium w-album*.



Distribution de *Satyrium w-album* en Bourgogne et Franche-Comté.